

岐南町の給与・定員管理等について

1 総括

(1) 人件費の状況（普通会計決算）

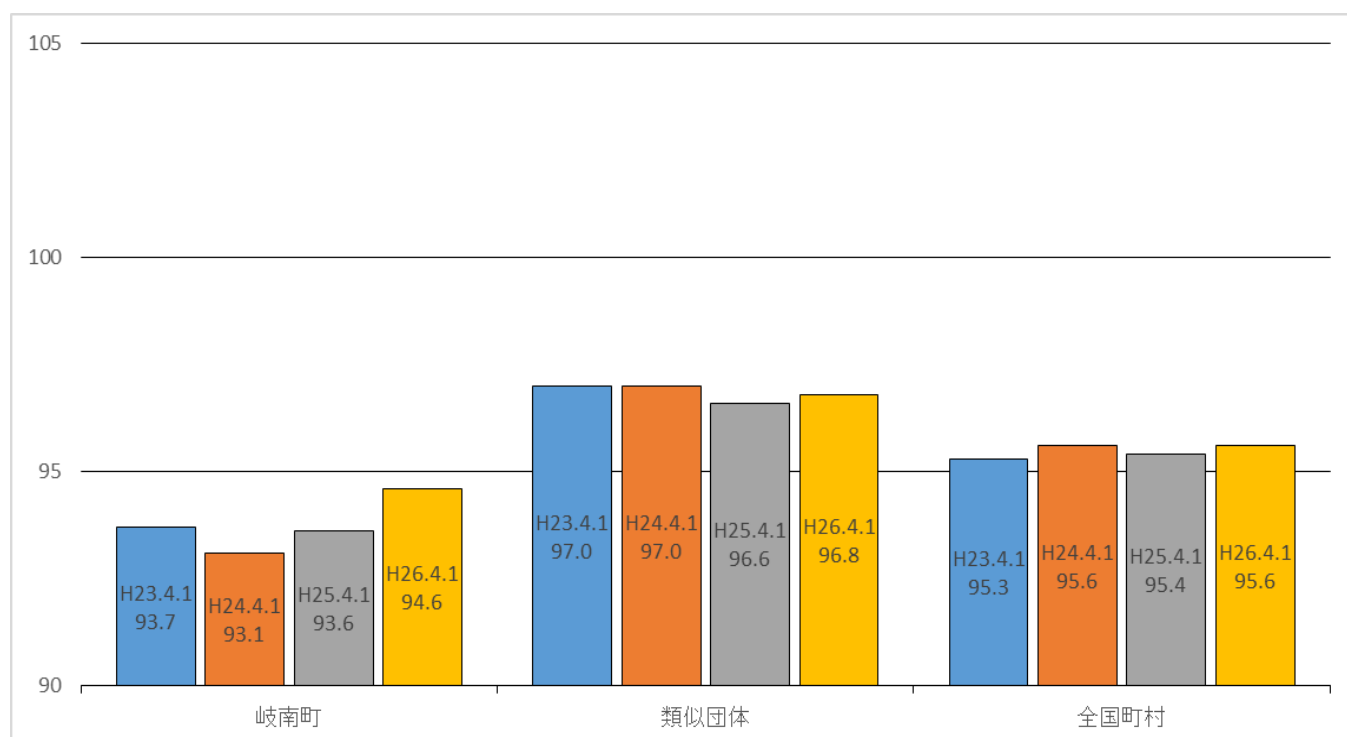
| 区 分 | 住民基本台帳人口 (26年1月1日) | 歳 出 額 A | 実質収支 | 人 件 費 B | 人件費率 B / A | (参考) 24年度の人件費率 |
|------|-----------------------|-----------------|---------------|-----------------|---------------|-------------------|
| 25年度 | 24,479人 | 6,889,221 千円 | 441,558 千円 | 1,057,772 千円 | 15.4% | 16.1% |

(2) 職員給与費の状況（普通会計決算）

| 区 分 | 職員数 A | 給 与 費 | | | | (参考)一人当たり給与費 B / A | (参考)類似団体平均一人当たり給与費 |
|------|----------|---------------|--------------|---------------|---------------|-----------------------|--------------------|
| | | 給 料 | 職員手当 | 期末・勤勉手当 | 計 B | | |
| 25年度 | 120人 | 452,792 千円 | 69,495 千円 | 166,974 千円 | 689,261 千円 | 5,744千円 | 5,601千円 |

- (注) 1 職員手当には退職手当を含まない。
2 職員数は、25年4月1日現在の人数である。

(3) ラスパイレス指数の状況



- (注) 1 ラスパイレス指数とは、全地方公共団体の一般行政職の給料月額を同一の基準で比較するため、国の職員数（構成）を用いて、学歴や経験年数の差による影響を補正し、国の行政職俸給表（一）適用職員の俸給月額を100として計算した指数。
- 2 類似団体平均とは、人口規模、産業構造が類似している団体のラスパイレス指数を単純平均したものである。
- 3 平成24年及び平成25年は、国家公務員の時限的な（2年間）給与改定・臨時特例法による給与減額措置がないとした場合の値（参考値）である。

(4) 給与改定の状況

①月例給

| 区 分 | 人事委員会の勧告 | | | | 給与改定率 | (参考) 国の改定率 |
|------|-----------|------------|-------------|-------------|-------|---------------|
| | 民間給与 A | 公務員給与 B | 較差 A - B | 勧告 (改定率) | | |
| 26年度 | — | — | — | — | 0.40% | 0.27% |

(注) 「民間給与」、「公務員給与」は、人事委員会勧告において公民の4月分の給与額をラスパイレス比較した平均給与月額である。

②特別給（期末・勤勉手当）

| 区 分 | 人事委員会の勧告 | | | | 年間支給月数 | (参考) 国の年間 支給月数 |
|--------|---------------|----------------|-------------|--------------|--------|----------------------|
| | 民間の支給 割合 A | 公務員の 支給月数 B | 較差 A - B | 勧告 (改定月数) | | |
| 平成26年度 | — | — | — | — | 4.10月 | 4.10月 |

(注) 「民間の支給割合」は民間事業所で支払われた賞与等の特別給の年間支給割合、「公務員の支給月数」は期末手当及び勤勉手当の年間支給月数である。

(5) 給与制度の総合的見直しの実施状況について

①給料表の見直し

[**実施** 未実施]

②実施内容

[改定実施時期] 平成27年4月1日

[内容] 一般行政職の給料表について、国の見直し内容を踏まえ、平均1.9%引下げ。激変緩和のため、3年間(平成30年3月31日まで)の経過措置(現給保障)を実施。他の給料表については一般行政職給料表との均衡を踏まえて見直しを実施。

③その他の見直し

- ・管理職員特別勤務手当について

[改定実施時期] 平成27年4月1日

[内容] 国と同様に見直しを実施。

2 職員の平均給与月額、初任給等の状況

(1) 職員の平均年齢、平均給料月額及び平均給与月額の状況（平成26年4月1日現在）

① 一般行政職

| 区 分 | 平均年齢 | 平均給料月額 | 平均給与月額 | 平均給与月額 (国比較ベース) |
|------|-------|----------|----------|--------------------|
| 岐南町 | 42.3歳 | 309,500円 | 371,438円 | 336,749円 |
| 岐阜県 | 42.8歳 | 335,214円 | 403,658円 | 368,709円 |
| 国 | 43.5歳 | 335,000円 | — | 408,472円 |
| 類似団体 | 42.3歳 | 316,054円 | 372,370円 | 347,095円 |

② 技能労務職 対象職員なし

③ 教育職 対象職員なし

(注) 1 「平均給料月額」とは、平成26年4月1日現在における各職種ごとの職員の基本給の平均である。

2 「平均給与月額」とは、給料月額と毎月支払われる扶養手当、地域手当、住居手当、時間外勤務手当などのすべての諸手当の額を合計したものであり、地方公務員給与実態調査において明らかにされているものである。

また、「平均給与月額（国比較ベース）」は、比較のため、国家公務員と同じベース（＝時間外勤務手当等を除いたもの）で算出している。

(2) 職員の初任給の状況（26年4月1日現在）

| 区 分 | | 岐南町 | 岐阜県 | 国 |
|-------|-----|----------|----------|----------|
| 一般行政職 | 大学卒 | 172,200円 | 178,800円 | 172,200円 |
| | 高校卒 | 140,100円 | 144,500円 | 140,100円 |
| 技能労務職 | 高校卒 | 137,200円 | 141,900円 | — |
| | 中学卒 | 129,200円 | 133,100円 | — |
| 教育職 | 大学卒 | — | 199,700円 | — |
| | 高校卒 | — | 154,900円 | — |
| 医療職 | 大学卒 | 188,900円 | — | — |
| | 高校卒 | — | — | — |

(3) 職員の経験年数別・学歴別平均給料月額状況（26年4月1日現在）

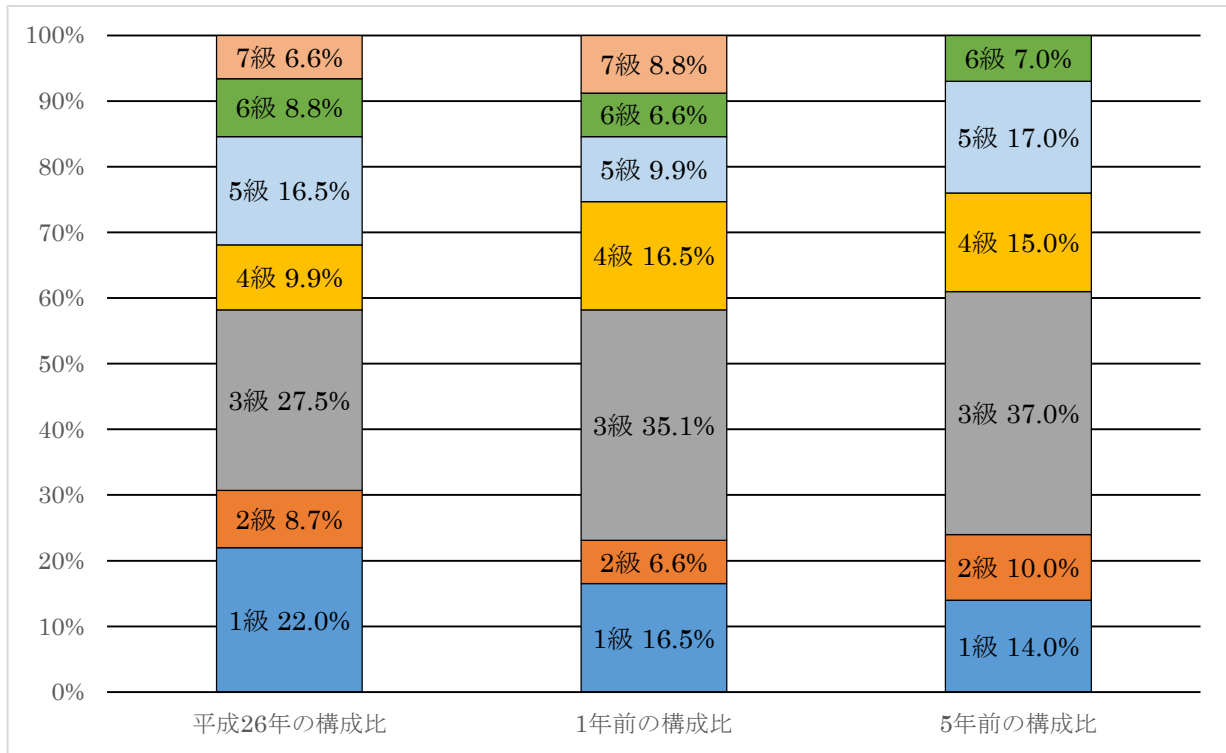
| 区 分 | | 経験年数10年 | 経験年数20年 | 経験年数25年 | 経験年数30年 |
|-------|-----|----------|----------|----------|----------|
| 一般行政職 | 大学卒 | 240,020円 | 347,550円 | 368,275円 | 389,425円 |
| | 高校卒 | — | — | — | — |
| 技能労務職 | 高校卒 | — | — | — | — |
| | 中学卒 | — | — | — | — |
| 教 育 職 | 大学卒 | — | — | — | — |
| | 高校卒 | — | — | — | — |

3 一般行政職の級別職員数等の状況

(1) 一般行政職の級別職員数及び給料表の状況（26年4月1日現在）

| 区 分 | 標準的な職務内容 | 職員数 | 構成比 | 1号給の 給料月額 | 最高号給の 給料月額 |
|-----|----------|-----|-------|--------------|---------------|
| 1 級 | 主事 | 20人 | 22.0% | 135,600円 | 243,700円 |
| 2 級 | 主任 | 8人 | 8.8% | 185,800円 | 307,800円 |
| 3 級 | 係長、主査 | 25人 | 27.5% | 222,900円 | 398,900円 |
| 4 級 | 課長補佐 | 9人 | 9.9% | 261,900円 | 465,800円 |
| 5 級 | 課長、主幹 | 15人 | 16.5% | 289,200円 | 486,400円 |
| 6 級 | 課長 | 8人 | 8.7% | 320,600円 | 513,600円 |
| 7 級 | 部長 | 6人 | 6.6% | 366,200円 | 456,200円 |

- (注) 1 岐南町の給与条例に基づく給料表の級区分による職員数である。
 2 標準的な職務内容とは、それぞれの級に該当する代表的な職務である。



(注) 平成22年に6級制から7級制に変更している。(特定管理職を7級に定める)

(2) 昇給への勤務成績の反映状況

勤務評定に基づき昇給を実施(地方公務員法第40条第1項の規定に基づく全職員の勤務評定)

4 職員の手当の状況

(1) 期末手当・勤勉手当

| 岐南町 | 岐阜県 | 国 |
|---|---|---|
| 1人当たり平均支給額(25年度) 1,391千円 | 1人当たり平均支給額(25年度) 1,557千円 | — |
| (25年度支給割合) 期末手当 2.60月分 勤勉手当 1.35月分 (1.45)月分 (0.65)月分 | (25年度支給割合) 期末手当 2.60月分 勤勉手当 1.35月分 (1.45)月分 (0.65)月分 | (25年度支給割合) 期末手当 2.60月分 勤勉手当 1.35月分 (1.45)月分 (0.65)月分 |
| (加算措置の状況) 職制上の段階、職務の級等による加算措置 役職加算 5~20% 管理職加算 31,700円~51,900円 | (加算措置の状況) 職制上の段階、職務の級等による加算措置 役職加算 5~20% 管理職加算 15%、20% | (加算措置の状況) 職制上の段階、職務の級等による加算措置 役職加算 5~20% 管理職加算 10%~25% |

(注) ()内は、再任用職員に係る支給割合である。

○勤勉手当への勤務成績の反映状況（一般行政職）

勤務評定に基づき勤勉手当成績率を決定（地方公務員法第40条第1項の規定に基づく全職員の勤務評定）

(2) 退職手当（26年4月1日現在）

| 岐南町 | | | 国 | | |
|------------|----------|----------|-------------|---------|----------|
| (支給率) | 自己都合 | 定年 | (支給率) | 自己都合 | 応募認定・定年 |
| 勤続20年 | 21.62月分 | 27.025月分 | 勤続20年 | 21.62月分 | 27.025月分 |
| 勤続25年 | 30.82月分 | 36.57月分 | 勤続25年 | 30.82月分 | 36.57月分 |
| 勤続35年 | 43.7月分 | 52.44月分 | 勤続35年 | 43.7月分 | 52.44月分 |
| 最高限度額 | 52.44月分 | 52.44月分 | 最高限度額 | 52.44月分 | 52.44月分 |
| その他の加算措置 | なし | | その他の加算措置 | | |
| 1人当たり平均支給額 | | | 定年前早期退職特例措置 | | |
| 自己都合 | 11,946千円 | | (割増率2～45%) | | |
| 定年 | 25,429千円 | | | | |

(注) 岐阜県退職手当組合に加入している。

(注) 退職手当の1人当たり平均支給額は、平成25年度に退職した職員に支給された平均額である。

(3) 地域手当 支給なし

(4) 特殊勤務手当 支給なし

(5) 時間外勤務手当

| | |
|-----------------------------|----------|
| 支給実績(平成25年度決算) | 30,438千円 |
| 職員1人当たり平均支給年額 (平成25年度調査) | 342千円 |
| 支給実績(平成24年度決算) | 29,908千円 |
| 職員1人当たり平均支給年額 (平成24年度調査) | 329千円 |

(6) その他の手当（26年4月1日現在）

| 手 当 名 | 内容及び支給単価 | 国の制度との異同 | 国の制度と異なる内容 | 支給実績 (25年度決算) | 支給職員1人当たり 平均支給年額 (25年度決算) |
|-------|---|----------|------------|------------------|---------------------------------|
| 扶養手当 | 配偶者 月額13,000円 配偶者以外の扶養親族 1人につき 月額6,500円 職員に配偶者がいない場合、扶養親族のうち1人につき 月額11,000円 16～22才の子 1人につき 5,000円加算 | 同 | | 14,858千円 | 225,121円 |
| 住居手当 | 借家、借間に係る手当 月額12,000円を超える家賃を負担している職員に支給 月額27,000円以内 | 同 | | 3,148千円 | 242,154円 |
| 通勤手当 | 交通機関等利用者 運賃相当額 自動車等使用者 2km以上（片道） 距離に応じて支給 月額2,000～24,500円 | 同 | | 4,650千円 | 48,947円 |
| 管理職手当 | 職の区分別 一種 51,900円 二種 41,600円 三種 37,400円 四種 31,700円 | 異 | 支給額の相違 | 14,360千円 | 478,667円 |

5 特別職の報酬等の状況（26年4月1日現在）

| 区 分 | | 給 料 | | 月 額 等 | |
|------------------|------------------------|--|---------------------------------|----------------------------|---------------------|
| 給 料 | 市 区 町 村 長 | (750,000円) | (640,000円) | (参考) 類似団体における最高/最低額 | |
| | 副 市 町 村 長 | | | 904,000円 / 383,500円 | 750,000円 / 478,800円 |
| 報 酬 | 議 長 | (330,000円) | | 486,500円 / 227,000円 | |
| | 副 議 長 | (270,000円) | | 419,300円 / 182,000円 | |
| | 議 員 | (250,000円) | | 390,000円 / 157,000円 | |
| 期 末 手 当 | 市 区 町 村 長 副 市 町 村 長 | (25年度支給割合) 3.95月分 | | | |
| | 議 長 副 議 長 議 員 | (25年度支給割合) 3.95月分 | | | |
| 退 職 手 当 | 市 区 町 村 長 副 市 町 村 長 | (算定方式) 給料月額×2,000/100 給料月額×1,200/100 | (1期の手当額) 15,000千円 7,680千円 | (支給時期) 1任期終了後 1任期終了後 | |
| | 備 考 | | | | |

- (注) 1 給料及び報酬の()内は、減額措置を行う前の金額である。
 2 退職手当の「1期の手当額」は、4月1日現在の給料月額及び支給率に基づき、1期(4年=48月)勤めた場合における退職手当の見込額である。

6 職員数の状況

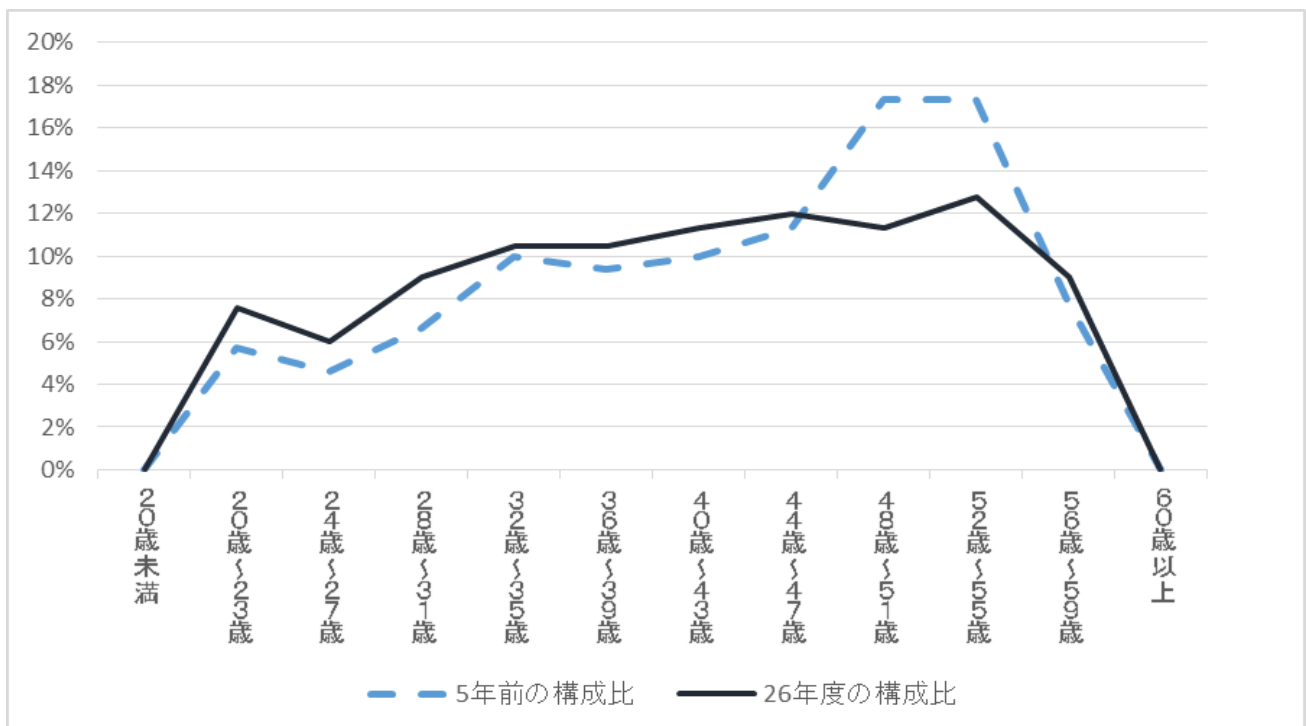
(1) 部門別職員数の状況と主な増減理由

(各年4月1日現在)

| 部 門 | | | 職 員 数 | | 対 前 年 数 増 減 数 | 主 な 増 減 理 由 |
|---------------------------------|----------------------------|------|--------------|--------------|--|--|
| | | | 平成26年 | 平成25年 | | |
| 普 通 会 計 部 門 | 一 般 行 政 部 門 | 一般行政 | 72 | 76 | ▲ 4 | 事務事業見直し |
| | | 福祉 | 28 | 25 | 3 | |
| | 計 | | 100 | 101 | ▲ 1 | <参考> 人口1万人当たり職員数 40.85人 (類似団体の人口1万人当たりの職員数 51.20人) |
| | 教育部門 | | 20 | 20 | 0 | |
| 小 計 | | 120 | 121 | ▲ 1 | <参考> 人口1万人当たり職員数 49.02人 (類似団体の人口1万人当たりの職員数 67.04人) | |
| 公 営 企 業 等 部 門 | 水道 | | 3 | 3 | 0 | |
| | 下水道 | | 3 | 3 | 0 | |
| | その他 | | 8 | 8 | 0 | |
| | 小 計 | | 14 | 14 | 0 | |
| 合 計 | | | 134 [190] | 135 [190] | ▲ 1 [0] | <参考> 人口1万人当たり職員数 54.74人 |

(注) 1 職員数は一般職に属する職員数である。
2 []内は、条例定数の合計である。

(2) 年齢別職員構成の状況 (26年4月1日現在)



| | | | | | | | | | | | | | |
|-----|------------|--------------|--------------|--------------|--------------|--------------|--------------|--------------|--------------|--------------|--------------|------------|------|
| 区 分 | 20歳 未 満 | 20歳 } 23歳 | 24歳 } 27歳 | 28歳 } 31歳 | 32歳 } 35歳 | 36歳 } 39歳 | 40歳 } 43歳 | 44歳 } 47歳 | 48歳 } 51歳 | 52歳 } 55歳 | 56歳 } 59歳 | 60歳 以 上 | 計 |
| 職員数 | 0人 | 10人 | 8人 | 12人 | 14人 | 14人 | 15人 | 16人 | 15人 | 17人 | 12人 | 0人 | 133人 |

(3) 職員数の推移

(単位：人・%)

| 部門別 \ 年 度 | 21年 | 22年 | 23年 | 24年 | 25年 | 26年 | 過去5年間の増減数(率) |
|-----------|-----|-----|-----|-----|-----|-----|--------------|
| 一般行政 | 111 | 93 | 99 | 99 | 101 | 100 | ▲11(9.9%) |
| 教育 | 24 | 23 | 23 | 23 | 20 | 20 | ▲4(16.7%) |
| 普通会計計 | 135 | 116 | 122 | 122 | 121 | 120 | ▲15(11.1%) |
| 公営企業等会計計 | 15 | 14 | 14 | 14 | 14 | 14 | ▲1(6.7%) |
| 総合計 | 150 | 130 | 136 | 136 | 135 | 134 | ▲16(10.7%) |

(注) 1 各年における定員管理調査において報告した部門別職員数。

2 合併した団体にあつては、合併前の年については合併前の旧団体の合計職員数。

7 公営企業職員の状況

(1) 水道事業

① 職員給与費の状況

ア 決算

| 区 分 | 総費用 A | 純利益 | 職員給与費 B | 総費用に占める 職員給与費比率 B/A | (参考) 24年度の総費用に占 める職員給与費比率 |
|------|-----------|----------|------------|---------------------------|---------------------------------|
| 25年度 | 199,030千円 | 46,449千円 | 16,956千円 | 8.519% | 8.732% |

| 区 分 | 職員数 A | 給 与 費 | | | | 一人当たり 給与費 B/A | (参考)市町村平均 一人当たり給与費 |
|------|----------|--------------|-------------|-------------|--------------|------------------|-----------------------|
| | | 給 料 | 職員手当 | 期末・勤勉手当 | 計 B | | |
| 25年度 | 3人 | 11,058 千円 | 1,736 千円 | 4,162 千円 | 16,956 千円 | 5,652 千円 | 6,123千円 |

(注) 1 職員手当には退職給与金を含まない。

2 職員数は、25年3月31日現在の人数である。

イ 特記事項

② 職員の平均年齢、基本給及び平均月収額の状況（26年4月1日現在）

| 区分 | 平均年齢 | 基本給 | 平均月収額 |
|------|-------|----------|----------|
| 岐南町 | 42.0歳 | 313,368円 | 478,245円 |
| 団体平均 | 45.0歳 | 342,822円 | 509,358円 |
| 事業者 | 歳 | | 円 |

(注) 平均月収額には、期末・勤勉手当等を含む。

③ 職員の手当の状況

ア 期末手当・勤勉手当

| 公営企業 | 一般行政職 |
|--|--|
| 1人当たり平均支給額(25年度) 1,387千円 | 1人当たり平均支給額(25年度) 1,391千円 |
| (25年度支給割合) 期末手当 2.60月分 勤勉手当 1.35月分 (1.45)月分 (0.65)月分 | (25年度支給割合) 期末手当 2.60月分 勤勉手当 1.35月分 (1.45)月分 (0.65)月分 |
| (加算措置の状況) 職制上の段階、職務の級等による加算措置 役職加算 5～20% 管理職加算 31,700円～51900円 | (加算措置の状況) 職制上の段階、職務の級等による加算措置 役職加算 5～20% 管理職加算 31,700円～51900円 |

(注) ()内は、再任用職員に係る支給割合である。

イ 退職手当（26年4月1日現在）

| 公営企業 | | | 一般行政職 | | |
|----------------|---------|----------|----------------|---------|----------|
| (支給率) | 自己都合 | 応募認定・定年 | (支給率) | 自己都合 | 応募認定・定年 |
| 勤続20年 | 21.62月分 | 27.025月分 | 勤続20年 | 21.62月分 | 27.025月分 |
| 勤続25年 | 30.82月分 | 36.57月分 | 勤続25年 | 30.82月分 | 36.57月分 |
| 勤続35年 | 43.7月分 | 52.44月分 | 勤続35年 | 43.7月分 | 52.44月分 |
| 最高限度額 | 52.44月分 | 52.44月分 | 最高限度額 | 52.44月分 | 52.44月分 |
| その他の加算措置 なし | | | その他の加算措置 なし | | |

ウ 地域手当 支給なし

エ 特殊勤務手当 支給なし

オ 時間外勤務手当

| | |
|---------------------------|-------|
| 支給実績(25年度決算) | 763千円 |
| 職員1人当たり平均支給年額 (25年度決算) | 382千円 |
| 支給実績(24年度決算) | 481千円 |
| 職員1人当たり平均支給年額 (24年度決算) | 241千円 |

(注) 時間外勤務手当には、休日勤務手当を含む。

カ その他の手当（26年4月1日現在）

| 手当名 | 内容及び支給単価 | 一般行政職の制度との異動 | 一般行政の制度と異なる内容 | 支給実績 (25年度決算) | 支給職員1人当たり平均支給年額 (25年度決算) |
|-------|---|--------------|---------------|------------------|-----------------------------|
| 扶養手当 | 配偶者 月額13,000円 配偶者以外の扶養親族1人につき 月額6,500円 職員に配偶者がいない場合、扶養親族のうち1人につき 月額11,000円 16～22才の子 1人につき 5,000円加算 | 同 | | 372千円 | 186,000円 |
| 住居手当 | 借家、借間に係る手当 月額12,000円を超える家賃を負担している職員に支給 月額27,000円以内 | 同 | | 0千円 | 0円 |
| 通勤手当 | 交通機関等利用者 運賃相当額 自動車等使用者 2km以上（片道） 距離に応じて支給 月額2,000～24,500円 | 同 | | 107千円 | 106,800円 |
| 管理職手当 | 職の区分別 一種 51,900円 二種 41,600円 三種 37,400円 四種 31,700円 | 同 | | 499千円 | 499,200円 |