

岐南町の給与・定員管理等について

1 総括

(1) 人件費の状況（普通会計決算）

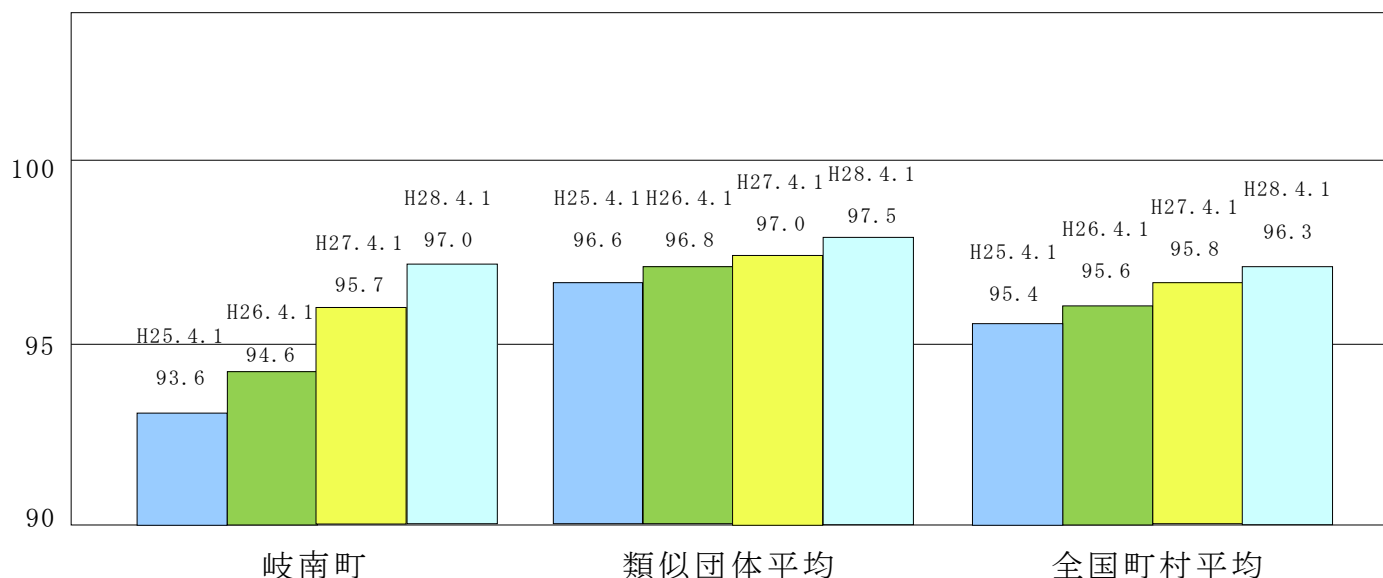
区 分	住民基本台帳人口 (平成28年1月1日)	歳 出 額 A	実質収支	人 件 費 B	人件費率 B / A	(参考) 平成26年度の人件費率
平成27 年度	人 24,903	千円 8,695,467	千円 604,734	千円 1,059,265	% 12.2	% 14.6

(2) 職員給与費の状況（普通会計決算）

区 分	職員数 A	給 与 費				(参考)一人当た り給与費 B / A	(参考)類似団 体平均一人当 たり給与費
		給 料	職員手当	期末・勤勉手当	計 B		
平成27 年度	人 126	千円 455,465	千円 69,692	千円 157,173	千円 682,330	千円 5,415	千円 5,762

- (注) 1 職員手当には退職手当を含まない。
 2 職員数は、平成27年4月1日現在の人数である。
 3 給与費については、任期付短時間勤務職員（再任用職員（短時間勤務））の給与費が含まれており、職員数には当該職員を含んでいない。

(3) ラスパイレス指数の状況



- (注) 1 ラスパイレス指数とは、全地方公共団体の一般行政職の給料月額を同一の基準で比較するため、国の職員数（構成）を用いて、学歴や経験年数の差による影響を補正し、国の行政職俸給表（一）適用職員の俸給月額を100として計算した指数。

- 2 類似団体平均とは、人口規模、産業構造が類似している団体のラスパイレス指数を単純平均したものである。
- 3 平成25年は、国家公務員の時限的な（2年間）給与改定・臨時特例法による給与減額措置がないとした場合の値である。

※ 平成28年4月1日のラスパイレス指数が、①3年前に比べ1ポイント以上上昇している場合、②3年連続で上昇している場合、③100を超えている場合について、その理由及び改善の見込み

②経験年数段階層内における職員分布等の職員構成変動により低水準ではあるが上昇したものの

(4) 給与改定の状況 ※人事委員未設置のため勧告なし（国に準じて改正実施）

①月例給

区分	人事委員会の勧告				給与改定率	(参考) 国の改定率
	民間給与 A	公務員給与 B	較差 A - B	勧告 (改定率)		
平成28年度	円 -	円 -	円 - (-%)	% -	% -	% -

(注) 「民間給与」、「公務員給与」は、人事委員会勧告において公民の4月分の給与額をラスパイレス比較した平均給与月額である。

②特別給（期末・勤勉手当）

区分	人事委員会の勧告				年間支給月数	(参考) 国の年間 支給月数
	民間の支給 割合 A	公務員の 支給月数 B	較差 A - B	勧告 (改定月数)		
平成28年度	月 -	月 -	月 -	月 -	月 -	月 -

(注) 「民間の支給割合」は民間事業所で支払われた賞与等の特別給の年間支給割合、「公務員の支給月数」は期末手当及び勤勉手当の年間支給月数である。

(5) 給与制度の総合的見直しの実施状況について

【概要】国の給与制度の総合的見直しにおいては、俸給表の水準の平均2%の引下げ及び地域手当の支給割合の見直し等に取り組むとされている。

①給料表の見直し

[実施 未実施]

実施内容（平均引下げ率、実施（実施予定）時期、経過措置の有無等具体的な内容（未実施の場合には、その理由））

（給料表の改定実施時期）平成28年4月1日

（内容）一般行政職の給料表について、国の見直し内容を踏まえ、平均0.2%引上げ。

他の給料表については、一般行政職給料表との均衡を踏まえて見直しを実施。

2 職員の平均給与月額、初任給等の状況

(1) 職員の平均年齢、平均給料月額及び平均給与月額の状況（平成28年4月1日現在）

①一般行政職

区分	平均年齢	平均給料月額	平均給与月額	平均給与月額 (国比較ベース)
岐南町	41.9歳	303,670円	347,500円	328,912円
岐阜県	42.4歳	332,159円	406,036円	367,574円
国	43.6歳	331,816円	—	410,984円
類似団体	41.7歳	309,814円	374,408円	343,774円

(注) 1 「平均給料月額」とは、平成28年4月1日現在における各職種ごとの職員の基本給の平均である。

2 「平均給与月額」とは、給料月額と毎月支払われる扶養手当、地域手当、住居手当、時間外勤務手当などのすべての諸手当の額を合計したものであり、地方公務員給与実態調査において明らかにされているものである。

また、「平均給与月額（国比較ベース）」は、比較のため、国家公務員と同じベース（＝時間外勤務手当等を除いたもの）で算出している。

②技能労務職 該当職員なし

③教育職 該当職員なし

(2) 職員の初任給の状況（平成28年4月1日現在）

区分		岐南町	岐阜県	国
一般行政職	大学卒	176,700円	186,800円	176,700円
	高校卒	144,600円	151,800円	144,600円
技能労務職	高校卒	143,500円	149,500円	—円
	中学卒	135,500円	140,500円	—円
教育職	大学卒	—円	—円	—円
	高校卒	—円	—円	—円
医療職 (保健師)	大学卒	195,900円	—円	—円
	高校卒	—円	—円	—円

(3) 職員の経験年数別・学歴別平均給料月額の状況（平成28年4月1日現在）

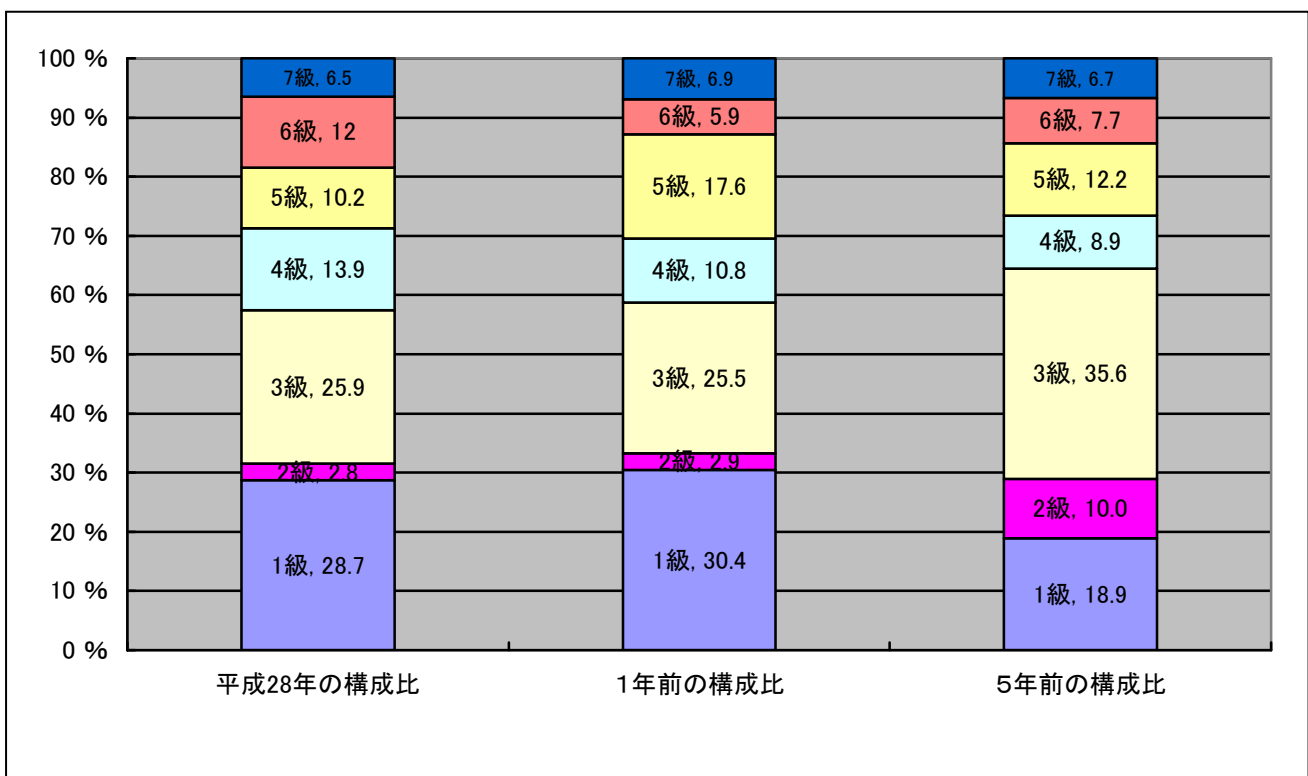
区分		経験年数10年	経験年数20年	経験年数25年	経験年数30年
一般行政職	大学卒	249,675円	337,675円	370,975円	385,825円
	高校卒	—円	—円	321,700円	391,400円
技能労務職	高校卒	—円	—円	—円	—円
	中学卒	—円	—円	—円	—円
教育職	大学卒	—円	—円	—円	—円
	高校卒	—円	—円	—円	—円

3 一般行政職の級別職員数等の状況

(1) 一般行政職の級別職員数及び給料表の状況（平成28年4月1日現在）

区分	標準的な職務内容	職員数	構成比	1号給の給料月額	最高号給の給料月額
7級	部長・会計管理者 議会事務局長	7人	6.5%	円 361,300	円 443,700
6級	課長	13人	12.0%	円 317,000	円 426,600
5級	課長・主幹	11人	10.2%	円 286,200	円 409,800
4級	課長補佐	15人	13.9%	円 259,900	円 396,700
3級	係長・主査	28人	25.9%	円 226,400	円 348,800
2級	主任	3人	2.8%	円 190,200	円 303,000
1級	主事	31人	28.7%	円 140,100	円 246,100

- (注) 1 岐南町の給与条例に基づく給料表の級区分による職員数である。
 2 標準的な職務内容とは、それぞれの級に該当する代表的な職務である。



(2) 昇給への勤務成績の反映状況

平成 28 年 4 月 2 日から平成 29 年 4 月 1 日 までにおける運用	岐南町		国	
	管理職員	一般職員	特定管理 職員	一般職員
イ 人事評価を実施した	○	○	○	○
標準に加え、上位及び下位の区分も適用	○	○	○	○
標準に加え、上位の区分も適用				
標準に加え、下位の区分も適用				
標準の区分のみ適用				
ロ 人事評価を実施していない				

4 職員の手当の状況

(1) 期末手当・勤勉手当

岐南町	岐阜県	国
1人当たり平均支給額（平成27年度） 1,247 千円	1人当たり平均支給額（平成27年度） 1,640 千円	—
（平成27年度支給割合） 期末手当 2.60月分 勤勉手当 1.60月分 （1.45）月分 （0.75）月分	（平成27年度支給割合） 期末手当 2.60月分 勤勉手当 1.6月分 （1.45）月分 （0.75）月分	（平成27年度支給割合） 期末手当 2.60月分 勤勉手当 1.60月分 （1.45）月分 （0.75）月分
（加算措置の状況） 職制上の段階、職務の級等による加算措置 ・ 役職加算 5～15% ・ 管理職加算 31,700～ 51,900円	（加算措置の状況） 職制上の段階、職務の級等による加算措置 ・ 役職加算 5～20% ・ 管理職加算 15～25%	（加算措置の状況） 職制上の段階、職務の級等による加算措置 ・ 役職加算 5～20% ・ 管理職加算 10～25%

（注）（ ）内は、再任用職員に係る支給割合である。

○勤勉手当への勤務成績の反映状況（一般行政職）

平成 28 年度中における運用	岐南町		国	
	管理職員	一般職員	特定管理職員	一般職員
イ 人事評価を実施した	○	○	○	○
標準に加え、上位及び下位の成績率も適用	○	○	○	○
標準に加え、上位の成績率も適用				
標準に加え、下位の成績率も適用				
標準の成績率のみ適用				
ロ 人事評価を実施していない				

(2) 退職手当（平成 28 年 4 月 1 日現在）

岐 南 町			国		
(支給率)	自己都合	定年	(支給率)	自己都合	応募認定・定年
勤続 20 年	20.445 月分	25.55625 月分	勤続 20 年	20.445 月分	25.55625 月分
勤続 25 年	29.145 月分	34.5825 月分	勤続 25 年	29.145 月分	34.5825 月分
勤続 35 年	41.325 月分	49.59 月分	勤続 35 年	41.325 月分	49.59 月分
最高限度額	49.59 月分	49.59 月分	最高限度額	49.59 月分	49.59 月分
その他の加算措置	なし		その他の加算措置	定年前早期退職特例措置 (割増率 2～45%)	
1 人当たり平均支給額					
	自己都合	定年			
	3,506 千円	21,862 千円			

(注) 退職手当の 1 人当たり平均支給額は、平成 27 年度に退職した職員に支給された平均額である。

(3) 地域手当（平成 28 年 4 月 1 日現在） 制度なし

(4) 特殊勤務手当（平成 28 年 4 月 1 日現在） 制度なし

(5) 時間外勤務手当

支給実績(平成27年度決算)	31,617千円
職員1人当たり平均支給年額 (平成27年度決算)	340千円
支給実績(平成26年度決算)	33,365千円
職員1人当たり平均支給年額 (平成26年度決算)	383千円

(注) 職員 1 人当たり平均支給額を算出する際の職員数は、「支給実績（平成 27 年度決算）」と同じ年度の 4 月 1 日現在の総職員数（管理職員、教育職員等、制度上時間外勤務手当の支給対象とはならない職員を除く。）であり、短時間勤務職員を含む。

(6) その他の手当（平成28年4月1日現在）

手 当 名	内容及び支給単価	国の制度との異同	国の制度と異なる内容	支給実績 (平成27年度決算)	支給職員1人当たり 平均支給年額 (平成27年度決算)
扶養手当	配偶者 月額13,000円 配偶者以外の扶養親族1人につき 月額6,500円 職員に配偶者がいない場合、扶養親族のうち1人につき 月額11,000円 16～22才の子 1人につき5,000円加算	同じ		13,186千円	263,720円
住居手当	借家、借間に係る手当 月額12,000円を超える家賃を負担している職員に支給 月額27,000円以内	同じ		3,574千円	210,235円
通勤手当	交通機関等利用者 運賃相当額 月額55,000円以内 自動車等使用者 2km以上(片道) 距離に応じて支給 月額2,000円～31,600円	同じ		4,229千円	45,967円
管理職手当	職の区分別 一種 51,900円 二種 41,600円 三種 37,400円 四種 31,700円	異なる	支給額の相違	14,997千円	483,774円

5 特別職の報酬等の状況（平成28年4月1日現在）

区 分		給 料	月 額 等
給 料	町 長	750,000円	(参考) 類似団体における最高/最低額 920,000円 / 585,600円
	副 町 長	640,000円	760,000円 / 536,000円
報 酬	議 長	330,000円	499,000円 / 227,000円
	副 議 長	270,000円	430,000円 / 182,000円
	議 員	250,000円	400,000円 / 157,000円
期 末 手 当	町 長 副 町 長	(平成27年度支給割合) 4.2月分	
	議 長 副 議 長	(平成27年度支給割合) 4.2月分	

	議 員	
退職手当	町 長 副 町 長	(算定方式) (1期の手当額) (支給時期) 給料月額×2000/100 15,000千円 1任期終了後 給料月額×1200/100 7,680千円 1任期終了後
	備 考	

- (注) 1 給料及び報酬の()内は、減額措置を行う前の金額である。
 2 退職手当の「1期の手当額」は、4月1日現在の給料月額及び支給率に基づき、1期(4年=48月)勤めた場合における退職手当の見込額である。

6 職員数の状況

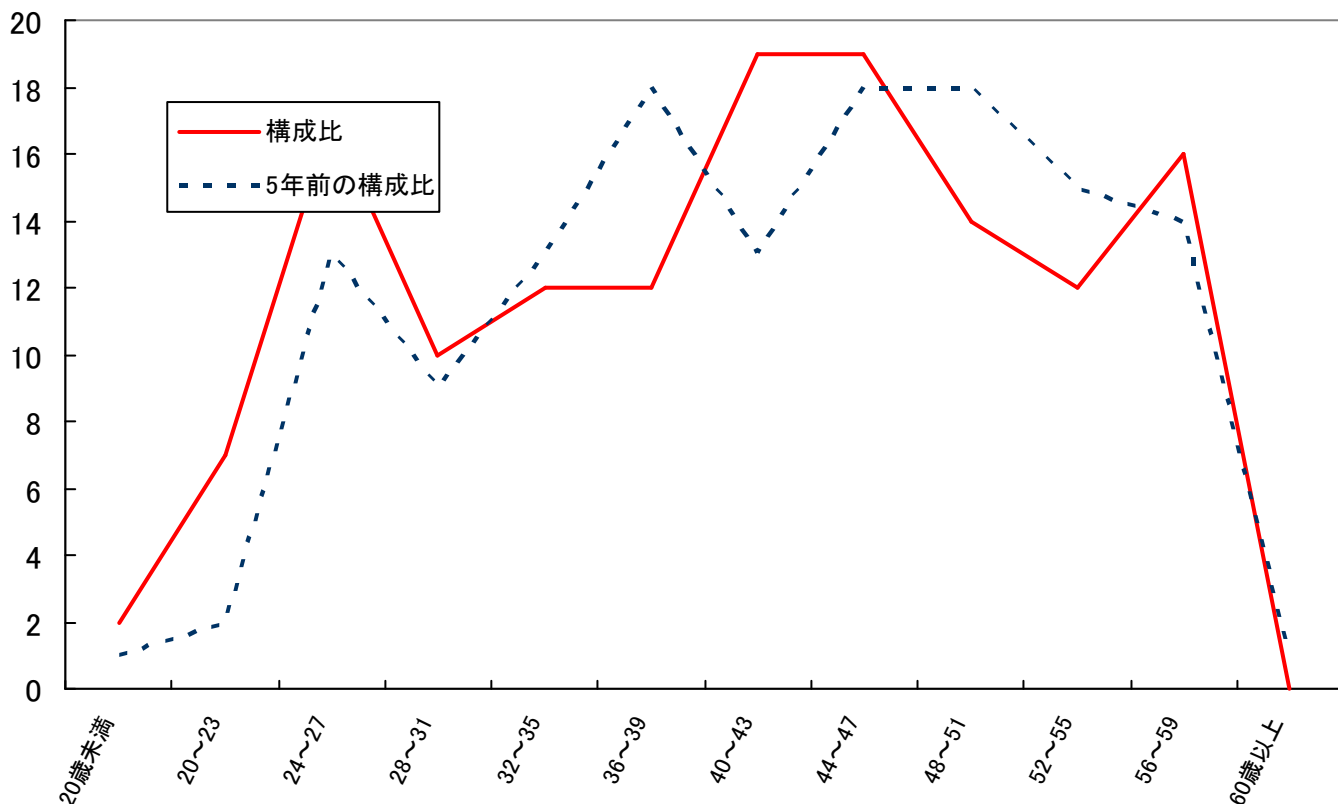
(1) 部門別職員数の状況と主な増減理由

(各年4月1日現在)

部 門		区 分	職 員 数		対 前 年 増 減 数	主 な 増 減 理 由
			平成28年	平成27年		
普 通 会 計 部 門	一 般 行 政 部 門	一 般 行 政	70	70	0	保育園民営化による減
		福 祉	30	35	▲ 5	
		計	100	105	▲ 5	<参考> 人口1万人当たり職員数 40.04人 (類似団体の人口1万人当たりの職員数 50.00人)
	教 育 部 門	21	21	0		
	小 計	121	126	▲ 5	<参考> 人口1万人当たり職員数 48.45人 (類似団体の人口1万人当たりの職員数 64.41人)	
公 営 企 業 計 等 部 門		水 道	3	3	0	介護保険事業強化による増
		下 水	3	3	0	
		そ の 他	11	9	2	
		小 計	17	15	2	
合 計			138 [190]	141 [190]	3 [0]	<参考> 人口1万人当たり職員数 55.25人

- (注) 1 職員数は一般職に属する職員数である。
 2 []内は、条例定数の合計である。

(2) 年齢別職員構成の状況（平成28年4月1日現在）



区分	20歳未満	20歳~23歳	24歳~27歳	28歳~31歳	32歳~35歳	36歳~39歳	40歳~43歳	44歳~47歳	48歳~51歳	52歳~55歳	56歳~59歳	60歳以上	計
職員数	0人	7人	17人	10人	12人	12人	19人	19人	14人	12人	16人	0人	138人

(3) 職員数の推移

（単位：人・％）

部門別	平成23年	平成24年	平成25年	平成26年	平成27年	平成28年	過去5年間の増減数（率）
一般行政	99	99	101	100	105	100	1(1.0%)
教育	23	23	20	20	21	21	△2(△8.7%)
普通会計計	122	122	121	120	126	121	△1(△0.8%)
公営企業等会計計	14	14	14	14	15	17	3(1.4%)
総合計	136	136	135	134	141	138	2(1.5%)

(注) 1 各年における定員管理調査において報告した部門別職員数。

2 合併した団体にあつては、合併前の年については合併前の旧団体の合計職員数。

7 公営企業職員の状況

(1) 水道事業

① 職員給与費の状況

ア 決算

区分	総費用 A	純損益又は 実質収支	職員給与費 B	総費用に占める 職員給与費比率 B/A	(参考) 平成26年度の総費用 に占める職員給与費 比率
平成27 年度	千円 199,116	千円 82,789	千円 17,217	% 8.6	% 8.1

区分	職員数 A	給 与 費				一人当たり 給与費 B/A	(参考)類似 団体一人当 たり給与費 千円 6,190
		給 料	職員手当	期末・勤勉手当	計 B		
平成27 年度	人 3	千円 11,243	千円 1,697	千円 4,277	千円 17,217	千円 5,739	

- (注) 1 職員手当には退職給与金を含まない。
2 職員数は、平成28年3月31日現在の人数である。

イ 特記事項 なし

② 職員の平均年齢、基本給及び平均月収額の状況（平成28年4月1日現在）

区分	平均年齢	基本給	平均月収額
岐南町	41.7歳	328,639円	478,250円
団体平均	44.7歳	346,797円	514,785円
事業者	-歳		-円

(注) 平均月収額には、期末・勤勉手当等を含む。

③ 職員の手当の状況

ア 期末手当・勤勉手当

公営企業	一般行政職
1人当たり平均支給額（平成27年度） 1,426 千円	1人当たり平均支給額（平成27年度） 1,247 千円
(平成27年度支給割合) 期末手当 2.60月分 勤勉手当 1.60月分 (1.45)月分 (0.75)月分	(平成27年度支給割合) 期末手当 2.60月分 勤勉手当 1.60月分 (1.45)月分 (0.75)月分
(加算措置の状況) 職制上の段階、職務の級等による加算措置 ・役職加算 5～15% ・管理職加算 31,700～ 51,900円	(加算措置の状況) 職制上の段階、職務の級等による加算措置 ・役職加算 5～15% ・管理職加算 31,700～ 51,900円

(注) ()内は、再任用職員に係る支給割合である。

イ 退職手当（平成 28 年 4 月 1 日現在）

公営企業			一般行政職		
(支給率)	自己都合	定年	(支給率)	自己都合	定年
勤続 20 年	20.445 月分	25.556 25 月分	勤続 20 年	20.445 月分	25.556 25 月分
勤続 25 年	29.145 月分	34.582 5 月分	勤続 25 年	29.145 月分	34.582 5 月分
勤続 35 年	41.325 月分	49.59 月分	勤続 35 年	41.325 月分	49.59 月分
最高限度額	49.59 月分	49.59 月分	最高限度額	49.59 月分	49.59 月分
その他の加算措置	なし		その他の加算措置	なし	
1 人当たり平均支給額			1 人当たり平均支給額		
	自己都合	定年		自己都合	定年
	- 千円	- 千円		3,506 千円	21,862 千円

(注) 退職手当の 1 人当たり平均支給額は、平成 27 年度に退職した職員に支給された平均額である。

ウ 地域手当 制度なし

エ 特殊勤務手当 制度なし

オ 時間外勤務手当

支給実績(平成27年度決算)	516千円
職員1人当たり平均支給年額(平成27年度決算)	258千円
支給実績(平成26年度決算)	334千円
職員1人当たり平均支給年額(平成26年度決算)	167千円

(注) 1 時間外勤務手当には、休日勤務手当を含む。

2 職員 1 人当たり平均支給額を算出する際の職員数は、「支給実績（平成27年度決算）」と同じ年度の 4 月 1 日現在の総職員数（管理職員、教育職員等、制度上時間外勤務手当の支給対象とはならない職員を除く。）であり、短時間勤務職員を含む。

カ その他の手当（平成 28 年 4 月 1 日現在）

手当名	内容及び支給単価	一般行政職の制度との異同	一般行政職の制度と異なる内容	支給実績 (平成 27 年度決算)	支給職員 1 人当たり 平均支給年額 (平成 27 年度決算)
扶養手当	配偶者 月額 13,000 円 配偶者以外の扶養親族 1 人につき 月額 6,500 円 職員に配偶者がいない場合、扶養親族のうち 1 人につき 月額 11,000 円 16～22 才の子 1 人につき 5,000 円加算	同じ		588 千円	294,000 円
通勤手当	交通機関等利用者 運賃相当額 月額 55,000 円以内 自動車等使用者 2km 以上(片道) 距離に応じて支給 月額 2,000 円～31,600 円	同じ		144 千円	72,000 円

管理職手当	職の区分別	同じ		449千円	448,800円
	一種 51,900円				
	二種 41,600円				
	三種 37,400円				
	四種 31,700円				