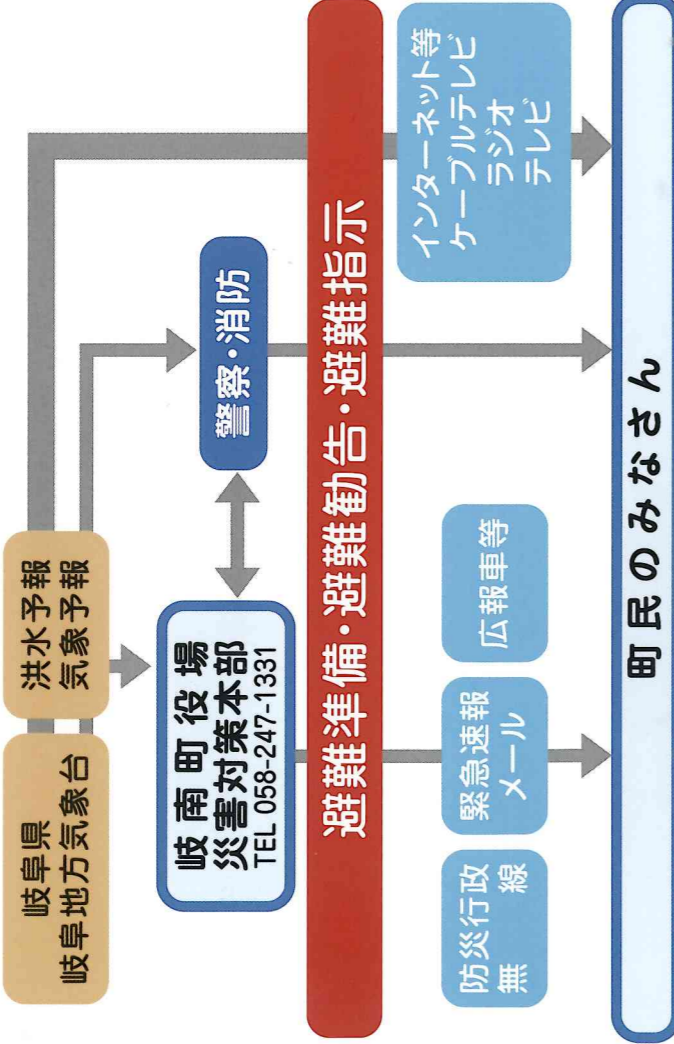


# 岐南町 洪水ハザードマップ

保存版

## 洪水予報等の伝達方法・情報取得方法



### 防災情報入手法

- 気象庁 <http://www.jma.go.jp/jma/>
  - 岐阜県 川の防災情報 <http://www.kasen.pref.gifu.lg.jp/>
  - ぎふ川と道のアラームメール (登録すると、大雨等の情報を自動配信) <https://service.sugumail.com/gifu/>
  - 岐南町公式ホームページ (防災情報等) <http://www.town.ginan.lg.jp/>
- QRコードは(株)デンソーウェーブの登録商標です

### 日頃からの備え

安全・迅速な避難のためには日頃からの準備が肝心です。日頃から必要な持出品を準備、避難先や経路を確認しましょう。

#### 非常持出品の準備

右のリストを参考に、避難時に必要な物をリュックサックなど、運びやすいものにまとめましょう。

#### 避難場所・避難経路の確認

避難所に行く途中に被災する場合があります。日頃から安全な経路を確認しておきましょう。

#### 要配慮者への配慮

日頃から声をかけるなどして、ご近所の要配慮者を把握しておき、いざというときに支援できるようにしましょう。ただし、自分自身や家族等の命を守ることが大前提です。

#### 災害用伝言サービスの利用方法

災害用伝言ダイヤルの使い方

伝言の録音方法

1 7 1 + 1 +

電話番号 (市外局番)

被災地の方はご自宅の電話番号、または、連絡を取りたい方の電話番号。被災地域以外の方は連絡を取りたい方の電話番号。

伝言の再生方法

1 7 1 + 2 +

電話番号 (市外局番)

安否情報などを確認したい相手の電話番号をダイヤルします。

災害用伝言板の使い方 (携帯電話・PHS)

伝言の登録

1. 携帯電話・PHS から災害用伝言板にアクセス

2. 「災害用伝言板」の中の「登録」を選択

3. 現在の状態について「無事です。」等の選択肢から選び、任意で100文字以内のコメントを入力

4. 最後に「登録」を押して、伝言板への登録が完了

### 非常持出品リスト

非常持出し品は、最低3日間の準備が必要です。家族構成に応じた準備が必要です。日頃から準備し、定期的なチェックをしましょう。

<b>非常食品</b>	<input type="checkbox"/> 非常食 ※7日分 (レトルト食品、アルファ化米等)	<b>医療品等</b>	<input type="checkbox"/> 救急医薬品 (傷薬、ばんそうこう解熱剤、かぜ薬、胃腸薬、目薬など)
	<input type="checkbox"/> 水 ※7日分 (飲用、その他含めて1日3リットル)		<input type="checkbox"/> 常備薬、常用薬
			<input type="checkbox"/> マスク
<b>道具類</b>	<input type="checkbox"/> ヘルメット、防災ずきん	<b>貴重品等</b>	<input type="checkbox"/> 貴重品 (預貯金通帳、印鑑など)
	<input type="checkbox"/> 懐中電灯、ろうそく		<input type="checkbox"/> 現金
	<input type="checkbox"/> 携帯電話(充電器)		<input type="checkbox"/> 健康保険証
	<input type="checkbox"/> 予備電池 (携帯ラジオ、懐中電灯等)		<input type="checkbox"/> 運転免許証
	<input type="checkbox"/> ビニール袋、ラップ	<b>衣類等</b>	<input type="checkbox"/> 衣類 (保温性が高いもの)、防寒具
	<input type="checkbox"/> 石けん、歯ブラシ		<input type="checkbox"/> 雨具
	<input type="checkbox"/> 生理用品		<input type="checkbox"/> 軍手
	<input type="checkbox"/> ティッシュ		<input type="checkbox"/> 毛布、タオル
	<input type="checkbox"/> 筆記用具 (油性ペン、メモ用紙等)		

非常持出品は、すぐに取り出せるところに保管しておきましょう。重さは持ち歩ける**15kg**までが目安です。

#### 伝言の確認

1. 災害用伝言板にアクセス

2. 「災害用伝言板」の中の「確認」を選択

3. 安否を確認したい方の携帯電話・PHS番号を入力し、「検索」押す

4. 表示された伝言一覧から、詳細を確認したい伝言を選択

## 注意報・警報・特別警報の種類ととるべき行動

小	注意報	警報	特別警報
大雨	大雨注意報	大雨警報(浸水害)	大雨特別警報
洪水	洪水注意報	洪水警報	暴風特別警報
暴風	強風注意報	暴風警報	暴風特別警報
暴風雪	風雪注意報	暴風雪警報	暴風雪特別警報
大雪	大雪注意報	大雪警報	大雪特別警報
とるべき行動	気象情報に気をつける テレビ、ラジオ、気象庁ホームページなどから最新の気象情報を入力 窓や雨戸など家の外の点検 避難する場所の確認 非常持出品の点検	避難の準備をする 危険な場所に近づかない 日頃と異なったことがあれば、役場などへ通報 暴風・暴風雪警報については、安全な場所に避難 早めの自主避難、又は町の避難勧告・避難指示による避難	ただちに命を守る行動をとる (避難所へ避難するか、外出することが危険な場合は家の中で安全な場所にとどまる) ※特別警報が発表されるまでに避難することが重要です。

## 避難情報の種類ととるべき行動

小	避難準備情報	避難勧告	避難指示
発令基準	洪水警報が発令されたとき 川の水位が氾濫注意水位に達したとき	破堤につながるおそれがある災害等を確認したとき 川の水位が避難判断水位に達したとき	破堤・越水・その他大規模な異常等を確認したとき 川の水位が氾濫危険水位に達したとき
とるべき行動	情報の収集、避難の準備、自主避難	避難開始	ただちに命を守る行動をとる

## 避難時の心得

### 1. 早めの避難を心がける

身の危険を感じたら、速やかに自主的に避難。外に出るのが危険な場合は、自宅2階以上へ避難する、近くの丈夫な高い建物へ避難するなどしましょう。

### 2. 避難場所の確認を

事前に避難場所や家族との安否の確認方法を決めておきましょう。

### 3. 避難の方法

車は緊急自動車の通行を妨げ、渋滞のもとになります。なるべく徒歩で避難しましょう。

### 4. 避難時に気をつけること

- 運動靴をはく
- はぐれないようロープでつながって行動する
- 安全に歩ける深さはひざの高さまで
- 足元に注意 (長い棒で障害物を確認、浸水していない場所を歩く)
- 高齢者や病人は背負い、幼児は浮き袋などを利用する

### 5. 地域での協力

高齢者、障がい者などの避難に支援を要する方を早めに避難させましょう。

#### 災害用伝言板



NTT ドコモ

KDDI (au)

<http://dengon.docomo.ne.jp/top.cgi>

<http://dengon.ezweb.ne.jp/>



ソフトバンク

ワイモバイル

<http://dengon.softbank.ne.jp/>

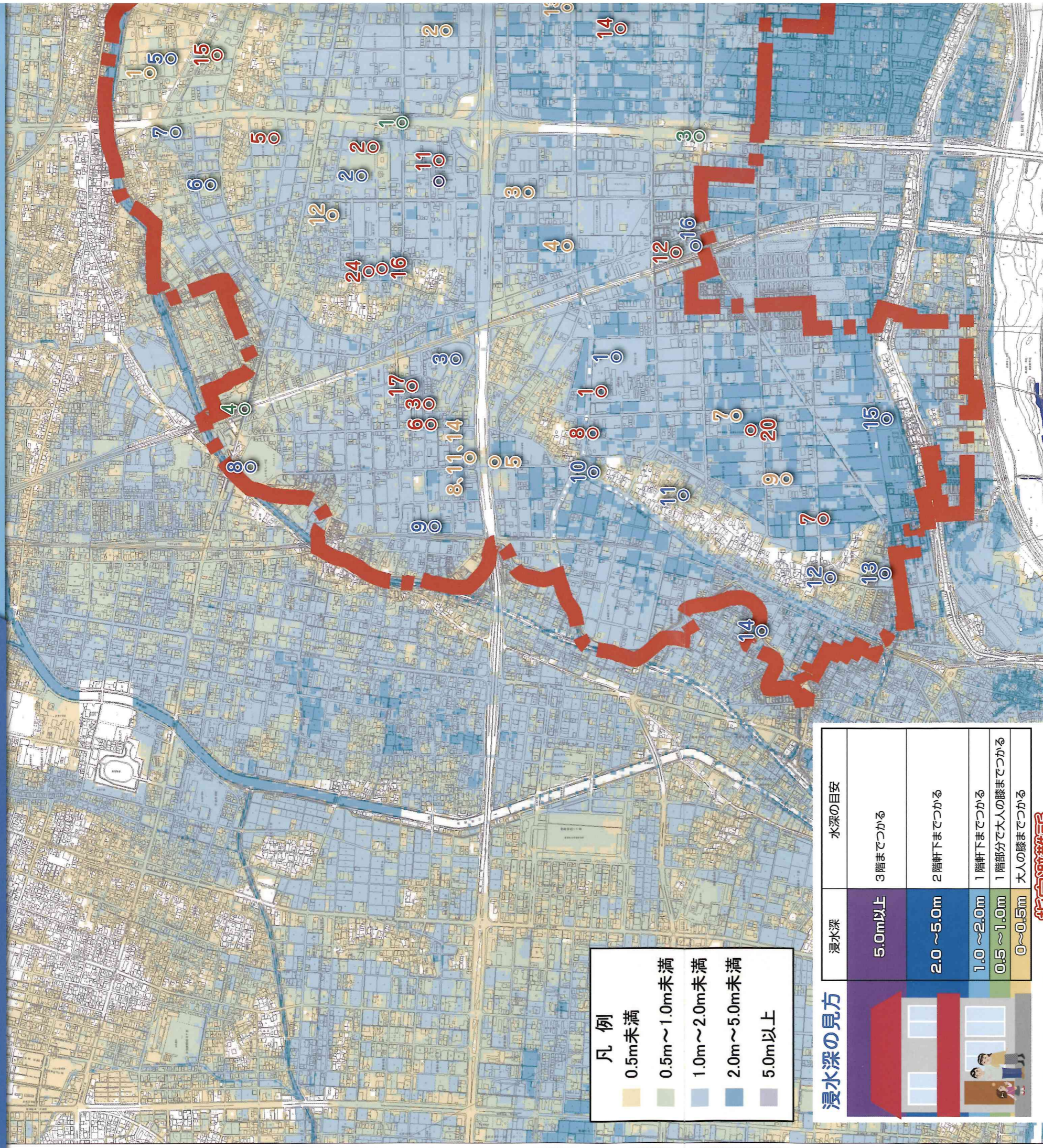
<http://dengon.mobile.jp/info/>



# 岐南町洪水ハザードマップ 木曽川浸水想定区域

被害に  
遭わないために

ハザードマップはただ持つ  
ハザードマップを災害対策  
いざというときに自分の命



**凡例**

- 0.5m未満
- 0.5m～1.0m未満
- 1.0m～2.0m未満
- 2.0m～5.0m未満
- 5.0m以上

**浸水深の見方**

浸水深	水深の目安
5.0m以上	3階までつかる
2.0～5.0m	2階軒下までつかる
1.0～2.0m	1階軒下までつかる
0.5～1.0m	1階部分で大人の膝までつかる
0～0.5m	大人の膝までつかる

**地図の見方**

- 指定避難所
- 屋外避難所
- 要配慮者施設
- 危険箇所
- 岐南町役場 (災害対策本部)

**指定避難所**

番号	名称	所在地	電話番号
1	岐南中学校	徳田3-284	058-273-1052
2	北小学校	八剣1-90	058-246-4628
3	西小学校	みやま54-119	058-271-4425
4	東小学校	野中1-99	058-245-0466
5	北町民センター	八剣北4-78	058-246-6478
6	西町民センター	みやま54-125	058-273-3325
7	南町民センター	徳田8-97	058-272-4074
8	くつろぎ苑 徳田町民センター	徳田4-71	058-275-4126
9	東町民センター	野中1-121	058-248-2686
10	平島町民センター	平島4-20	058-248-2950
11	中央公民館	八剣7-107	058-247-1334
12	総合体育館	平成7-47	058-246-4111
13	総合健康福祉センター(やすらぎ苑)	野中1-21	058-240-2100
14	防災コミュニティセンター	伏屋5-82	058-259-7230
15	岐南さくら北保育園	上印食3-110	058-246-3575
16	岐南さくら中保育園	八剣5-114	058-247-6392
17	岐南さくら保育園	みやま54-96	058-271-4424
18	うれしの保育園	平島8-53	058-245-9962
19	うれしの東保育園	伏屋1-39	058-247-7233
20	岐南さくら南保育園	徳田6-15	058-272-3612
21	岐阜女子高校(体育館)	三宅1-130	058-245-2670
22	獅子舞会館	伏屋3-338-1	058-247-4401
23	三宅町民センター	三宅6-93	058-247-3892
24	ほほえみ会館	八剣5-90-1	058-247-2525

**野外避難所**

番号	名称	所在地
1	岐南中学校グラウンド	徳田3-284
2	北小学校グラウンド	八剣1-90
3	西小学校グラウンド	みやま54-119
4	東小学校グラウンド	野中1-99
5	上印食北運動広場	上印食2-19
6	八剣北公園	八剣北2-147
7	北保跡地運動広場	八剣北1-185
8	厚八社会体育施設グラウンド	みやま54-1-91
9	駅前広場	下印食3-11
10	蛇池公園	徳田4-220
11	徳田中央運動広場	徳田6-127
12	徳田運動広場	徳田8-180
13	徳田五番地運動広場	徳田8-139
14	石原瀬コミュニティ広場	石原瀬1549
15	薬師寺運動広場	薬師寺4-3
16	多目的広場	平成7-47
17	羽栗社会教育施設グラウンド	伏屋7-96
18	三宅須賀広場	三宅1-104
19	三宅本郷広場	三宅5-185
20	三宅南屋敷運動広場	三宅7-95
21	岐阜信用金庫グラウンド	野中4-43
22	平島公園	平島4-94
23	旧岐阜バス平島停留所(平島ゴミ集積場)	平島3-22

