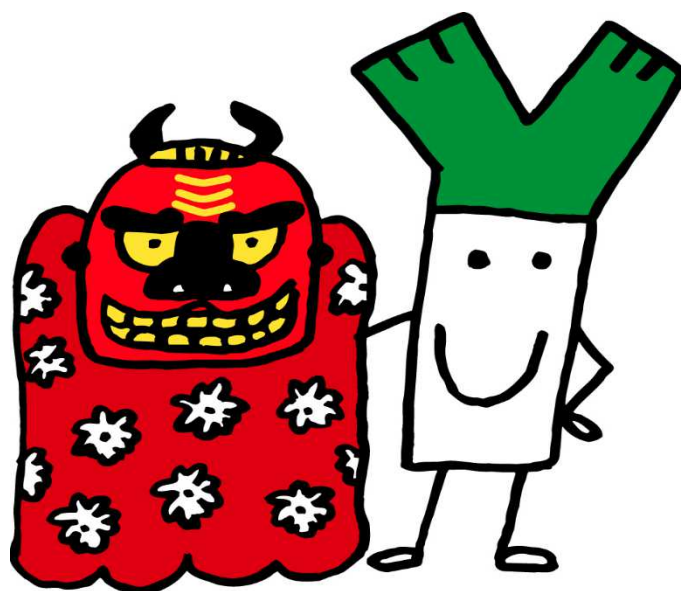


岐南町放課後子ども支援事業

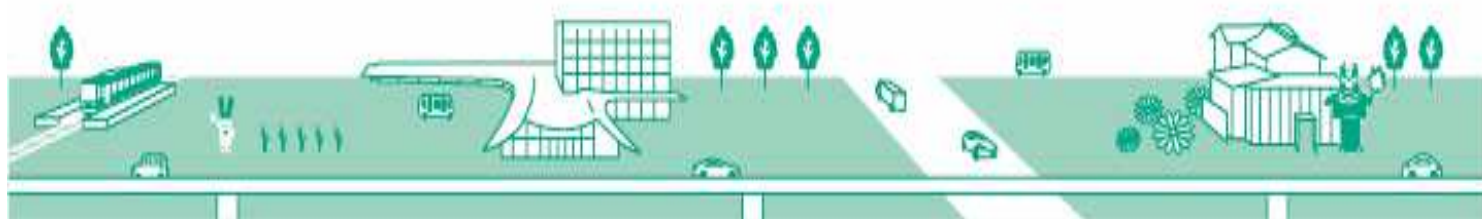
(放課後子ども教室)

手 引 き



岐南町こども未来部 こども学び課

電話 058-247-1395





目 次

1	放課後子ども教室の概要P	1
2	登録方法などP	4
3	お子さんのけがや緊急時の対応P	5
4	学童保育に入室している児童の参加方法P	6
5	学童保育との違いP	7
6	放課後子ども教室の流れP	8
7	放課後子ども教室 Q&AP	10
8	もしものときのルールP	14



保護者の皆様へのお願い

本手引きの内容と次の事項を確認の上、ルールを守りご参加ください。

- 放課後子ども教室は、子どもに放課後等の居場所を提供する事業です。
- 学童保育とは異なり、お子さんをお預かりして、保育や育成支援を行う事業ではありません。
- お子さんの自主的・自己責任での参加です。
- 欠席管理や個別の帰宅時間の指導は行いません。また、特別な支援を要する児童への特別な職員の配置もありません。
- 「参加カード」を忘れた場合は、参加することはできません。

※ご不明な点は、放課後子ども教室もしくはこども学び課（058-247-1395）までお問い合わせください。

（学校とは別事業になりますので、学校への問い合わせはご遠慮ください。）

1 放課後子ども教室の概要

❁ 放課後子ども教室とは

放課後や長期休業日(夏・冬・春休み)などに東小学校体育館を活用して、子どもたちの安全で安心な居場所を提供する事業です。

東小学校に通う児童が放課後を安全・安心に過ごせる「こどもの居場所」を設け、学童保育の定員超過により利用できない児童を出さず、すべての児童に居場所を確保することを目的としています。

子どもたちは入退室の手続きを行い、放課後子ども教室のコーディネーター等のスタッフのサポートや見守りの中、自由に遊んだり、学習やスポーツ、外遊び、工作、季節行事など、様々な活動があるなかで過ごすことができます。

❁ 対象児童

- ・東小学校に在籍する児童

❁ 参加できる児童

- ・事前の登録が完了し、保護者のサインがある「参加カード」を持参した児童
- ・下校せずに放課後子ども教室を利用される1・2年生は、パスカードをランドセルにつけてください。

❁ 参加できない児童

- ・「参加カード」を忘れた児童
 - ・体調が悪い児童(発熱、せき、嘔吐、頭痛、腹痛等)
 - ・感染症に罹患している児童
 - ・感染症による学年・学級閉鎖となった学年・学級に所属している児童
- なお、学校閉鎖の場合は、放課後子ども教室は休室となります。
(その他、学校基準に準じて休室になります)

※放課後子ども教室の管理運営上、支障がある場合は、参加をお断りする場合があります。

❁ 費用

- ・無料

❁ 実施日

- ・月曜日～金曜日

※休室日 土・日・祝日、学校閉校日、お盆(8月13日～8月15日)、
年末年始(12月29日～翌年1月3日)

❁実施時間

- ・月曜日～金曜日 放課後～午後5時
- 学校休業日 午前8時～午後5時

※10月から翌年3月までの期間は、午後4時30分までとなります。

※学校休業日とは、長期休業日(夏・秋・冬・春休み)と、学校の振替休業日です。

※学校行事等の関係で、実施日や実施時間が変更になる場合があります。

❁実施場所

岐南町立東小学校 体育館1・2階

(授業で使っている場合は、体育館1階では遊べません)

❁持ちもの

- ・保護者のサインがある参加カード
- ・放課後子ども教室専用の上靴(1階で遊ぶ場合)
- ・水筒 (水分補給は各自でお願いします)

※アレルギーがある児童もいるので、他のお子さんとの飲食料品の交換などはしないようにしてください。

※夏季期間は熱中症対策として、帽子の着用や水分を多めに持参するなどの対応をお願いします。

❁参加の方法

〈準備〉

- ・参加を希望する場合、お子さんと話し合ったうえで、保護者は「参加カード」に参加する日にちを記入し、サイン(押印可)をしてお子さんに持たせます。

※「参加カード」は保護者の方の意思を確認する大切なカードです。

管理は保護者の方をお願いします。

〈登室方法〉

平日

- ・放課後、帰宅せずに(校門を出ずに)放課後子ども教室へ行き、保護者のサインがある「参加カード」を提出して受付をします。

1～2年生はランドセルにパスカードを付けてください。

- ・帰宅後は、開室時間内であれば、いつでも入室できます。保護者のサインがある「参加カード」を提出して受付をします。

学校休業日

開室時間内に保護者のサインがある「参加カード」を提出して受付をします。

〈帰宅方法〉

・退室は自由です。受付で参加カードを受け取り、帰宅します。

帰宅の際には引率しません。

※保護者のお迎えも可能です。

なお、自家用車での送迎は、周辺道路の交通の妨げになり近隣住民の方に迷惑がかかるためお控えください。

・自己管理で早帰りも可能です。(個別に帰宅時間の指導は行いません)

早帰りをする日は、退室時間を「参加カード」に記載してください。

ただし、記載された退室時間に個別に帰宅を促す指導は行いません。

平日は午後3時30分以降に30分ごと、学校休業日は午前10時以降に1時間ごとに時刻のお知らせをします。

※早帰り・入退室は、自己管理となりますので、帰る時間や対応をお子さんとよく話し合い、参加させてください。

2 登録方法など

放課後子ども教室に参加する場合は、事前に登録が必要です。

事業の内容をご確認の上、登録をお願いします。

登録は、「オンライン(ロゴフォーム)による申込み」と「郵送・持参による申込み」があります。
申込み内容に不備等がない場合は、「参加カード」(1・2年生にはパスカード)をご自宅に郵送します。

オンライン(ロゴフォーム)での登録申込み

ホームページ等『放課後子ども教室への登録について』から、登録申込みが可能です。

郵送・持参による登録申込み

「岐南町放課後子ども支援事業 利用者登録カード」に必要事項を記入し、こども学び課に提出してください。(学校へは提出しないでください)

利用者登録カードは、町ホームページから取得することができます。また、こども学び課でも配布しています。

❁ 申込日と参加開始日について

・各月の1日～15日までに申込み → 翌月1日から参加可能

・各月の16日～月末までに申込み → 翌月15日から参加可能

※年度更新時や新規開設時及び新1年生の場合は、この限りではありません。

別途、ご案内します。

※郵送・持参による申込みの場合は、申込書を受理した日が申込日となります。

❁ 登録内容の変更について

・登録内容変更がある場合は、こども学び課までお知らせください。

特に保護者の連絡先に変更があった場合は、緊急時に連絡が取れなくなりますので、必ずご連絡ください。

❁ 登録の有効期限について

・登録の有効期限は、提出した年度の3月31日までです。

なお、登録は毎年度必要になります。次年度も参加を希望する場合は、学校をとおして案内等を配布しますので登録をお願いします。

❁ 個人情報の取り扱いについて

・放課後子ども教室登録申込み等に伴い、収集させていただいた個人情報は、個人情報の保護に関する法律(平成15年法律第57号)その他関係法令に基づき、

適切に管理いたします。

3 お子さんのけがや緊急時の対応

けが・体調不良等の対応

- ・ スタッフは入退室の管理と見守りを行います。
- ・ 危険なことがあればスタッフが声を掛けますが、怪我や具合が悪くなった場合はすぐに保護者に連絡をします。

※参加カードの緊急連絡先に勤務先の電話番号や携帯番号をご指定いただくなど、確実に連絡を受けられるようにしてください。

※放課後子ども教室では、服薬管理を含む医療行為はできません。

放課後子ども教室傷害保険

- ・ 放課後子ども教室に参加中のけが等による通院、入院等に備え岐南町で傷害保険に加入しています。
- ・ 保険の対象範囲は、参加中の体育館内での傷害及び自宅との往復時の通学路における傷害です。
- ・ 詳しくは、こども学び課へお問い合わせください。

※放課後子ども教室での傷害は、学校が加入している「独立行政法人日本スポーツ振興センター・災害共済給付制度」の対象となりません。

災害など

●次の場合は、児童の安全を第一に考え『休室』とします。

『自動的に休室』となります。(LINE・すぐーるでのお知らせとなります。時間等によっては休室の連絡はしません)

- 1 学校が臨時休校になった場合
- 2 学校が集団下校、一斉下校、引き渡しになった場合
- 3 震度5弱以上の地震が発生した場合

『休室』となります。

- 1 気象警報(暴風警報、大雨特別警報、大雪警報)が発令されている場合、また、岐南町に土砂災害警戒情報が発表されている場合
⇒平日は、午前11時の時点
⇒学校休業日は、午前7時の時点
- 2 放課後子ども教室の実施時間帯において、岐南町に台風の接近・通過が予想される場合

○次の場合は、『休室』となる場合があります

- ・岐南町に大雨警報や気象注意報が発令されている場合
- ・台風が接近している場合
- ・早く帰宅の方が安全であると判断した場合

○次の場合は、『引き渡し』になります。(メールで連絡します)

速やかにお迎えをお願いします。

- 震度5弱以上の地震が、実施時間中に発生した場合
- 暴風警報、大雨特別警報、大雪警報等が、実施時間中に発令された場合
- 非常事態が、実施時間中に発生した場合

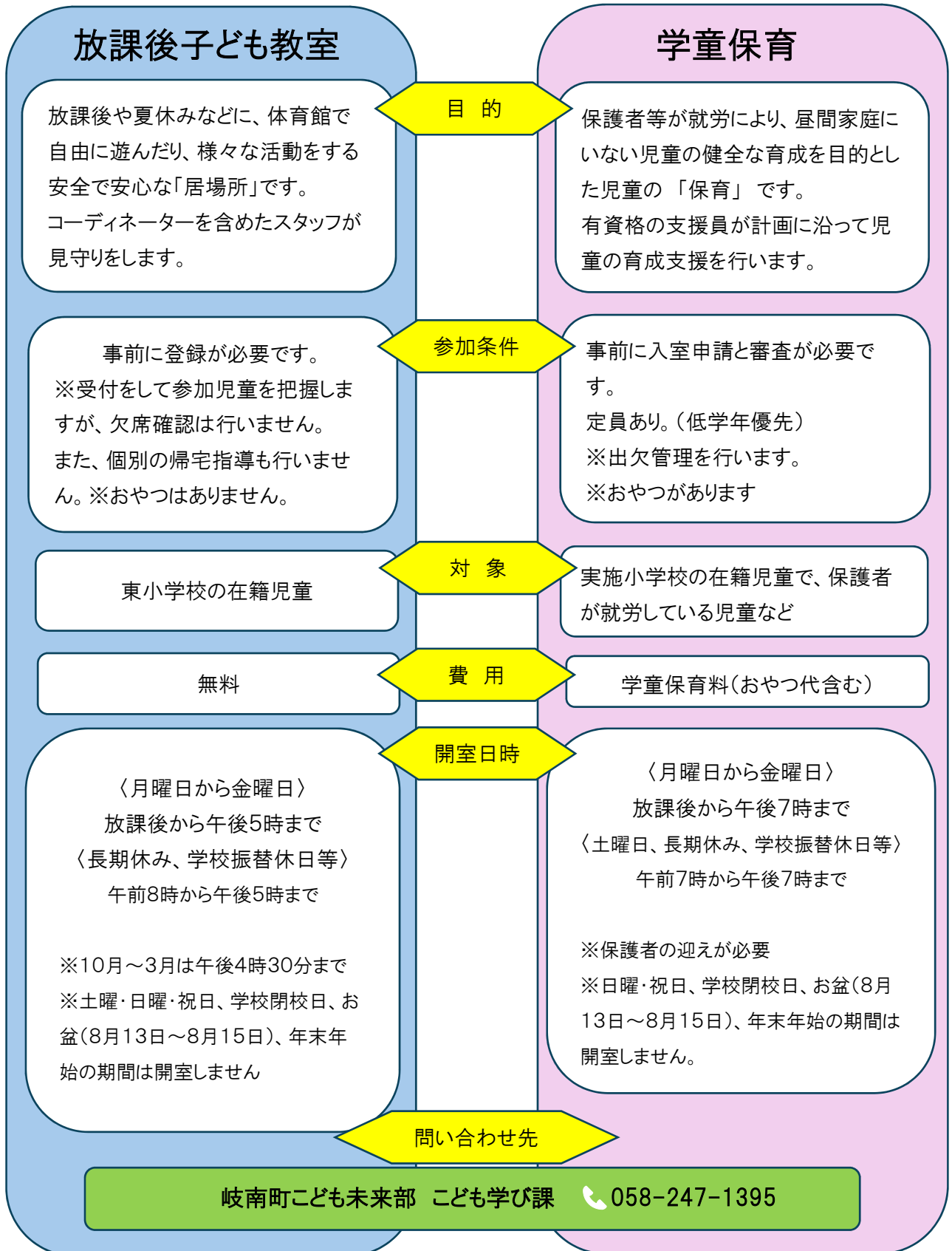
4 学童保育に登録している児童の参加方法

- 放課後子ども教室に参加する場合は事前に登録が必要です。
(登録方法はP4を参照してください)
- 学童保育に登録している児童も参加できますが、学童保育からの移動はできません。帰宅後の利用は可能です。
- 放課後子ども教室から、学童保育への移動はできません。

学童保育を休み、放課後子ども教室へ参加する場合

- ① 保護者は、放課後子ども教室「参加カード」に参加日を記入、サイン(押印可)をし、お子さんに持たせてください。
- ② 学童保育室の支援員に、学童保育を休むことを伝えます。

5 学童保育との違い



6 放課後子ども教室の流れ

〈平日〉（例）

準備	保護者はサインした「参加カード」をお子さんに持たせます。
午後2:40	低学年随時登室(1～2年生はパスカードの確認をします。) 下校時整列後、放課後子ども教室へ行き「参加カード」を提出し、受付をします。 宿題等の学習、遊びなど
3:30	高学年随時登室 下校時整列後、放課後子ども教室へ行き「参加カード」を提出し、受付をします。 宿題等の学習、遊びなど
4:00	学習、運動遊びなど、好きなことをして過ごします。

プログラムについて

岐南町放課後子ども教室では、児童の社会性・創造性・自主性を豊かにするため、多様な体験活動を実施します。

○月に1回実施予定

○費用は無料

○参加は自由です。参加しない場合は、好きなことをして過ごします。

○予定表は前月に放課後子ども教室・こども学び課で配布しますので、参考にしてください。

※プログラムは行事等の関係で変更する場合があります。

4:45 片付け、帰りの支度

5:00 参加カードを受け取り、各自で帰宅。なお、保護者のお迎えも可能です。

※10月から翌年3月までの放課後子ども教室の終了時間は、午後4時30分です。

平日・持ち物

- ・保護者のサインがある「参加カード」
- ・放課後子ども教室用の上靴(1階を利用する場合)
- ・水筒(水分補給は各自でお願いします)

〈学校休業日(夏休み等)〉 (例)

準備 保護者はサインした「参加カード」をお子さんに持たせます。

午前8:00 放課後子ども教室随時登室
「参加カード」を提出し、受付をします。
学習、遊びなど好きなことをして過ごします。
午前中にプログラムを実施する日もあります。

11:45 学習、遊びなど好きなことをして過ごします。
片付け、昼食の準備
午前だけ参加の児童は帰宅

12:00 昼食は体育館2階で食べることができます。
※入退室自由です。(荷物も全て持ち帰ります。)
※保護者への連絡はしません。

午後1:00 随時登室
学習、遊びなど好きなことをして過ごします。
プログラムを実施する日がありますのでおたよりを参考にしてください。
※プログラムは行事等の関係で変更する場合があります。
プログラムに参加しない場合は、好きなことをして過ごします。

4:45 片付け、帰りの支度

5:00 参加カードを受け取り、各自で帰宅。なお、保護者のお迎えも可能です。

※10月から翌年3月までの放課後子ども教室の終了時間は、午後4時30分です

学校休業日・持ち物

- 保護者のサインがある「参加カード」
- 放課後子ども教室用の上靴(1階を利用する場合)
- 夏季等は、帽子
- 水筒(水分補給は各自でお願いします)

7 放課後子ども教室 Q&A

◆手続きについて◆

Q1 参加する場合、登録が必要ですか？

A 事前の登録が必ず必要です。オンライン（ロゴフォーム）又は郵送・持参にて登録の申込みをしてください。

なお、登録は毎年度必要になります。次年度も希望する場合は、更新の案内をしますので再度申込みをお願いします。

Q2 登録の申込みをしてから参加できるまでの期間は、どの位ですか？

A 各月1日～15日までに申込みした場合 → 翌月の1日から参加可能

各月16日～月末までに申込みした場合 → 翌月の15日から参加可能

となります。

ただし、年度更新時、新規開設時、新1年生の場合は、この限りではありません。

別途、ご案内します。

※郵送・持参による申込みの場合は、放課後子ども教室が申込書を受理した日が申込日となります。

Q3 年度途中で登録する場合はどのようにすればよいですか？

A 岐南町ホームページからオンライン（ロゴフォーム）で申込みをしていただくか、登録申込書をダウンロードし、必要事項を記載の上、**岐南町役場こども学び課**に提出していただくようお願いします。

Q4 「参加カード」を紛失した場合は、どのようにすればよいですか？

A こども学び課にご連絡ください。新しい参加カードをお渡しします。

Q5 「参加カード」の裏面の記入欄（サイン欄）がいっぱいになった場合は、どのようにすればよいですか？

A こども学び課、または放課後子ども教室に用紙があります。お申し出ください。新しい記入欄の用紙をお渡しします。

Q6 放課後子ども教室に関する連絡や質問などは学校へ連絡するのですか？

A 放課後子ども教室またはこども学び課へご連絡ください。

学校とは別の事業になりますので、学校には連絡しないでください。

◆参加について◆

Q7 人数の制限はありますか？

A ありませんが、授業で使用できない時間帯において一時的に想定外の利用人数となる場合は、運動場や校舎内を利用することもあります。

Q8 当日の参加は可能ですか？

A 事前に登録が済んでいて、「参加カード」があれば当日の参加は可能です。

(放課後子ども教室に参加するためには、事前に登録する必要があります。)

参加する日の朝に「参加カード」に保護者のサインを記入して、お子さんに持たせてください。お子さんは「参加カード」を持って放課後子ども教室で受付して参加します。

Q9 定まった曜日の参加でなくてもよいでしょうか？

A 自由に参加できます。

お子さんと話し合って希望する日に参加してください。

※参加する曜日の登録や予約等は必要ありません。

※月に1回でも、不定期でも参加できます。

Q10 欠席する場合に連絡する必要はありませんか？

A 欠席の連絡は必要ありません。また、放課後子ども教室から出欠の確認はしません。

放課後子ども教室は、事前に登録していれば自由に参加することができます。参加については、保護者とお子さんでよく話し合って決めてください。

Q11 「参加カード」を忘れた場合に参加できますか？

A 参加できません。

保護者のサインがある「参加カード」の提出により、参加について保護者とお子さんで話し合われていること、保護者の了承を得ていることを確認します。

放課後子ども教室の安全・安心な運営のため、ご理解をお願いします。

Q12 一度帰宅してから参加することはできますか？

A 保護者のサインがある「参加カード」の提出により、一度帰宅した後でも参加することができます。

Q13 学校休業日の午前または午後の2～3時間の参加は可能ですか？

A 参加できます。午前のみ、午後のみ参加も可能です。入室してすぐ退出も可能です。

Q14 子どもが放課後子ども教室に参加していないとき、保護者に連絡はありますか？

A 連絡することはありません。

放課後子ども教室は自由に参加することができる為（登録は必要です）、事前に個々のお子さんの参加の予定を把握することができません。（お子さんが当日受付をして初めて参加したということがわかります）

岐南町では、お子さんの居場所が把握できるGPS端末の購入に対し、9,000円を限度に助成を行っていますのでご活用ください。

Q15 放課後子ども教室の参加中にけがをして、病院を受診する場合、「子ども医療費助成受給者証」は使用できますか？

A 使用できます。

放課後子ども教室では傷害保険に加入しています。万が一のけがなどの際は、放課後子ども教室へご連絡ください。

なお、学校の管理下ではないため、学校の保険（日本スポーツ振興センター法に基づく災害共済給付制度）は対象外となります。

Q16 学童保育の登録児童の参加は、どのようになりますか？

A 参加カードの記入と併せて、学童保育室に欠席連絡をお願いします。お子さま自身で、学童保育室から放課後子ども教室への移動はできません。利用する場合は、保護者の方が一度学童保育へお迎えにきてから放課後子ども教室へ送っていく、または帰宅してからご利用ください。

Q17 夏休みなど早めに着いた場合、開始時間前に入室できますか？

A 準備などがあり、開始時間前の入室はできません。

開始時間に合わせて来てください。

◆帰宅について◆

Q18 途中で帰ることはできますか？

A 途中で帰ることはできます。

参加する前に保護者とお子さんで帰る時間や対応等も十分に話し合ってお決めください。放課後子ども教室の職員から、平日は30分ごと（学校休業日は1時間ごと）に声掛けなどで時刻のお知らせをしますが、個別に帰宅を促す指導は行いません。

Q19 帰宅時の見守りはありますか？

A 参加カードを返す際の見送りまでの対応となり、帰宅の付き添いなどは行いません。保護者とお子さんでお迎えの必要性や帰り道の確認、寄り道をしないなど話し合ってお参加してください。

◆持ち物について◆

Q20 現金、ゲーム、おやつなどを持たせることはできますか？

A 禁止はしていません。ただし、紛失・破損・トラブル等の責任は負えません。

Q21 お弁当や軽食を持っていくことはできますか？

A 水筒・お弁当・軽食・お菓子などお持ちいただけます。

冷蔵庫などの設備はありません。

なお、食物アレルギーのあるお子さんもおられるので、他のお子さんとの飲食料品の交換などはしないよう、お子さんにお話してください。また、食中毒等に配慮してください。

◆管理体制、緊急連絡等について◆

Q22 スタッフは、児童何人に対して何人配置されますか？

A スタッフは、活動場所や内容に応じて配置します。

また、参加児童数が多く見込まれる場合など、状況に応じて適宜、増員します。

※放課後子ども教室には、参加児童数に対する配置スタッフ数の基準や定めはありません。スタッフは原則、入室管理と見守りを行います。

Q23 入室の際の健康観察で発熱等体調不良が分かった場合はどうなりますか？

A 体調不良の場合は参加できません。

その場合、放課後子ども教室のスタッフが保護者に連絡をとり、その後、帰宅となります。

Q24 予定していた帰宅時間に急遽、保護者が帰宅できない場合、放課後子ども教室に留まれますか？

A 午後5時以降（10月～翌年3月は午後4時30分）は、放課後子ども教室に留まることはできません。そのような場合にどのように対応するかなど、もしものときのルール作りやお子さんとの話し合いを事前においてください。

8 もしものときのルール

もしものときにそなえ、じぜんに、かぞくでルールをつくっておきましょう！

① いえにかえったら、だれもいないとき

まっている ところ	
--------------	--

※こうつうきかん おく交通機関の遅れなどのため、ほごしや きたく おく保護者の帰宅が遅れたときなど

② いえにはいろいろとしたら、カギをもっていなかったとき

まっている ところ	
--------------	--

※こ じたく わす いえ はいお子さんが自宅のカギを忘れて家に入れないときなど

③ いっせいげこうで、とつぜんはやくかえることになったとき

まっている ところ	
--------------	--

※たいふうとう いっせいげこう とつぜんはや かえ台風等による一斉下校で突然早く帰ることになったがカギがなく家に入れないときなど

(がっこう いっせいげこう ぼあい ほうかご こ きょうしつ きゆうしつ学校が一斉下校になった場合、放課後子ども教室は休室となります)